

PREZENTACJA WYNIKOWA  
3Q 2023



23 listopad 2023 r.

# Zastrzeżenie prawne

Niniejszy dokument został przygotowany przez ML System S.A. („ML SYSTEM”) z siedzibą w miejscowości Zaczernie nr 190G (36-062), wpisanej do rejestru przedsiębiorców Krajowego Rejestru Sądowego przez Sąd Rejonowy w Rzeszowie, XII Wydział Gospodarczy Krajowego Rejestru Sądowego, pod numerem 0000565236, NIP 5170204997, REGON 180206288, kapitał zakładowy 7 381 091 zł, w całości wpłacony.

ML SYSTEM nie przewiduje, by niniejszy dokument podlegał zmianie, aktualizacji lub modyfikacji w celu przedstawienia zmian zaistniałych po dniu jego publikacji, o ile nie będzie to wymagane przez właściwe przepisy prawa.

Oświadczenia dotyczące przyszłości zawarte w niniejszym dokumencie, w szczególności takie jak przewidywania co do przychodów czy rozwoju grupy kapitałowej ML SYSTEM („Grupa ML SYSTEM”), zostały ustalone na podstawie szeregu założeń, oczekiwań oraz projekcji, a w związku z tym obarczone są ryzykiem niepewności i mogą ulec zmianie pod wpływem czynników zewnętrznych jak i wewnętrznych i nie należy traktować ich jako wiążących prognoz. Ani ML SYSTEM, ani osoby działające w jej imieniu, w szczególności członkowie Zarządu ML SYSTEM, doradcy ML SYSTEM, ani jakiegokolwiek inne osoby nie udzielają zapewnienia, że przewidywania dotyczące przyszłości zostaną spełnione, w szczególności nie gwarantują zgodności przyszłych wyników lub wydarzeń z tymi oświadczeniami jak również tego, że przyszłe wyniki ML SYSTEM nie będą się istotnie różnić od przewidywanych. Informacje i dane zawarte w niniejszym dokumencie nie stanowią w szczególności przyrzeczenia ML SYSTEM dotyczącego osiągnięcia określonych wyników finansowych przez Grupę ML SYSTEM ani określonego poziomu wyceny Grupy ML SYSTEM w przyszłości.

Istotnym zmianom mogą podlegać informacje zamieszczone w niniejszym dokumencie. ML SYSTEM nie przewiduje, by niniejszy dokument podlegał zmianie, aktualizacji lub modyfikacji w celu przedstawienia zmian zaistniałych po dniu jego publikacji, o ile nie będzie to wymagane przez właściwe przepisy prawa.

Niniejszy dokument ma charakter wyłącznie informacyjny, nie stanowi oferty ani zaproszenia do składania ofert w rozumieniu odpowiednio art. 66 i art. 71 ustawy z dnia 23 kwietnia 1964 r. Kodeks cywilny (Dz. U. z 1964 r. Nr 16 poz. 93 z późn. zm.), w szczególności oferty ani zaproszenia do nabycia jakichkolwiek papierów wartościowych ML SYSTEM ani też zachęty do składania ofert nabycia lub zapisu na papiery wartościowe ML SYSTEM, ani też oferty publicznej papierów wartościowych ML SYSTEM w rozumieniu art. 2 lit. d Rozporządzenia Parlamentu Europejskiego i Rady (UE) 2017/1129 z dnia 14 czerwca 2017 r. w sprawie prospektu, który ma być publikowany w związku z ofertą publiczną papierów wartościowych lub dopuszczeniem ich do obrotu na rynku regulowanym oraz uchylenia dyrektywy 2003/71/WE (Dz.U.UE.L.2017.168.12).

Niniejszy dokument nie stanowi informacji o papierach wartościowych ML SYSTEM i warunkach ich nabycia lub objęcia stanowiącej wystarczającą podstawę do podjęcia decyzji o nabyciu lub objęciu tych papierów wartościowych. Niniejszy dokument nie podlega dystrybucji w Stanach Zjednoczonych Ameryki, Australii, Kanadzie, Republice Południowej Afryki ani Japonii.

Informacje i dane zawarte w niniejszym dokumencie są udostępniane wyłącznie w celach informacyjnych i nie powinny stanowić podstawy do podjęcia decyzji inwestycyjnej. Treść niniejszego dokumentu nie stanowi rekomendacji, opinii ani analizy inwestycyjnej, prawnej, księgowej lub podatkowej.

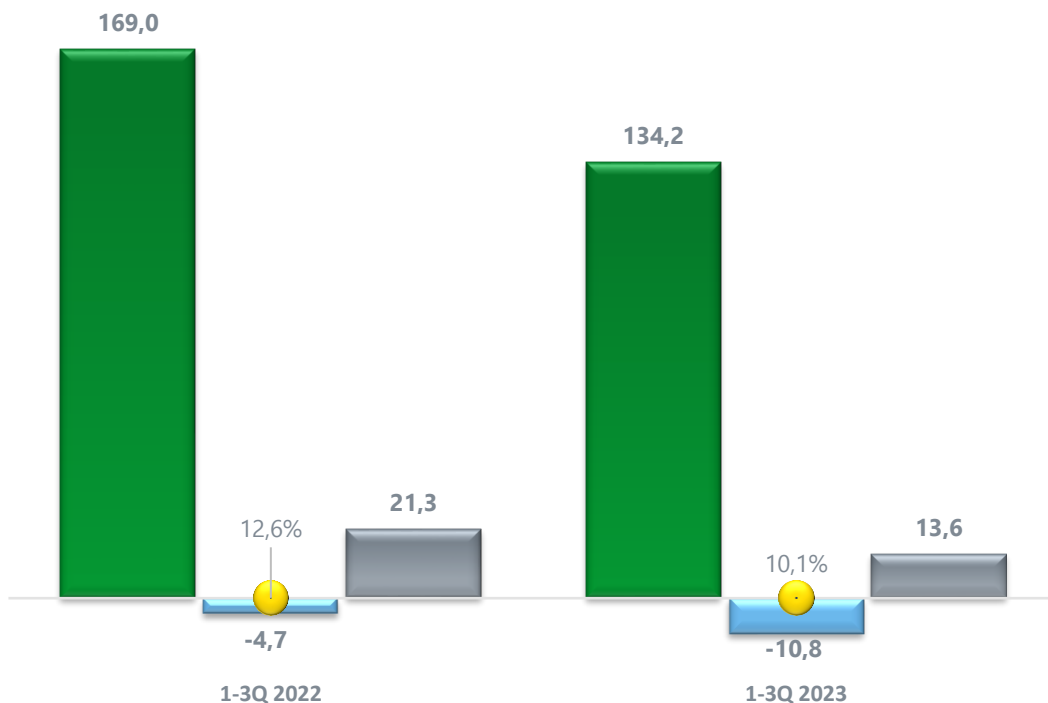
Każda osoba będąca w posiadaniu niniejszego dokumentu jest odpowiedzialna za przeprowadzenie własnej analizy informacji zawartych lub wymienionych w niniejszym dokumencie oraz za dokonanie oceny merytorycznej i ryzyk związanych z informacjami opisanymi w niniejszym dokumencie.

Wszelka odpowiedzialność ML SYSTEM, osób działających w jej imieniu, w szczególności członków Zarządu ML SYSTEM, doradców ML SYSTEM, pracowników i współpracowników wyżej wymienionych osób oraz jakiegokolwiek innych osób w związku z niniejszym dokumentem i zawartymi w nim informacjami jest wyłączona. Wyżej wymienione osoby nie ponoszą żadnej odpowiedzialności za decyzje inwestycyjne osoby, w której posiadaniu znajduje się niniejszy dokument lub która miała, choćby pośrednio, dostęp do jej treści, i ich skutki, w szczególności za poniesione przez taką osobę szkody (zarówno za rzeczywistą stratę, jak i utracone korzyści).



Wyniki finansowe  
1 - 3Q 2023 r.

## Wybrane skonsolidowane przychody, zyski i marże (w mln zł)



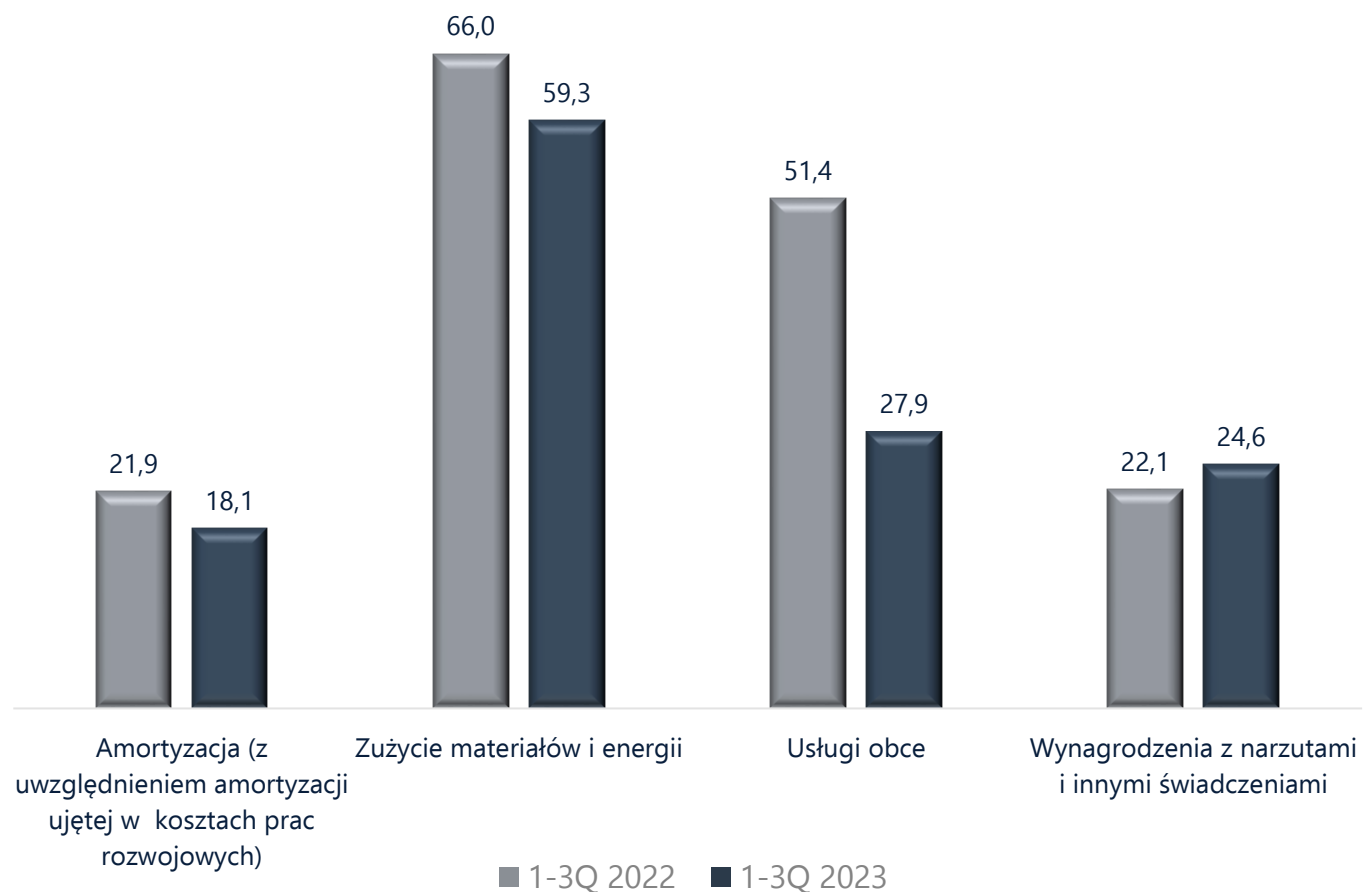
■ przychody ze sprzedaży ■ zysk / strata netto ■ EBITDA (APM)\* ● rentowność EBITDA (APM)\*\*

\*APM - Alternatywny Pomiar Wyników : EBITDA definiowana jako Zysk/Strata z działalności operacyjnej powiększony o wartość amortyzacji)

\*\* Rentowność EBITDA definiowana jako stosunek EBITDA (APM) do przychodów ze sprzedaży ogółem

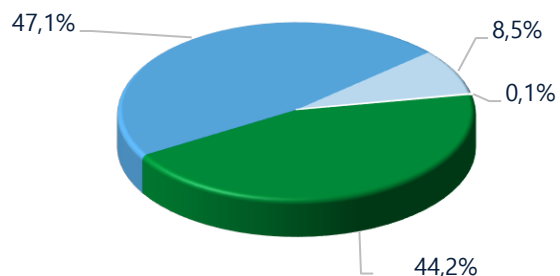
- Przychody w okresie 1-3Q 2023 wyniosły **134,2 mln PLN**, zaś w analogicznym okresie 1-3Q 2022 wyniosły **169 mln PLN**.
- Rentowność EBITDA (APM)\* wyniosła w okresie 1-3Q 2023 **10,1%\*\***
- W strukturze przychodów znajdują się zarówno realizacje MŚP, sprzedaż krajowa i eksportowa, sprzedaż hurtowa, kontrakty i realizacje parasolowe dla klientów indywidualnych, a także sprzedaż szkła powłokowego i produkty nowej ery kwantowej.
- Szczegółowy opis struktury znajduje się w raporcie **3Q 2023**.
- W 3Q 2023 Grupa osiągnęła **13,6 mln zł zysku EBITDA (APM)\***
- **Strata netto** wyniosła **10,8 mln zł**, z czego:
  - Wzrost kosztów finansowych z 4,9 mln PLN do 7,3 mln PLN,
  - 2,9 mln PLN rezerwa na jednorazowe zdarzenie gospodarcze wynikające z potencjalnego roszczenia o zapłatę,
  - Wzrost kosztów wynagrodzeń o około 3,5 mln w porównaniu do analogicznego okresu roku ubiegłego.

## Wybrane koszty operacyjne (mln zł)

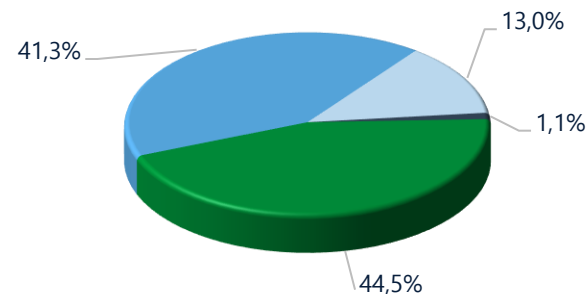




1-3Q 2022

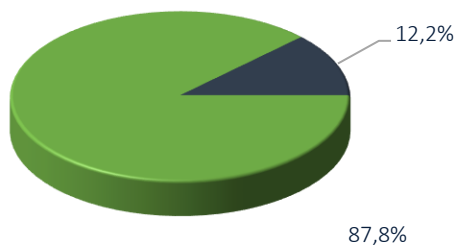


1-3Q 2023

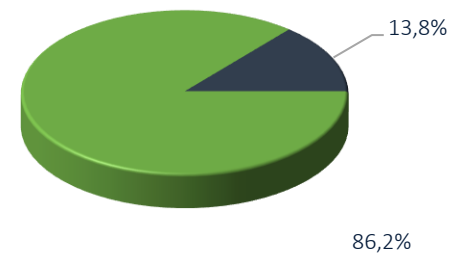


■ sprzedaż produkcji przemysłowej   ■ usługi kontraktowe   ■ handel   ■ B+R i pozostałe

Udział sprzedaży szkła w sprzedaży ogółem 1-3Q 2022

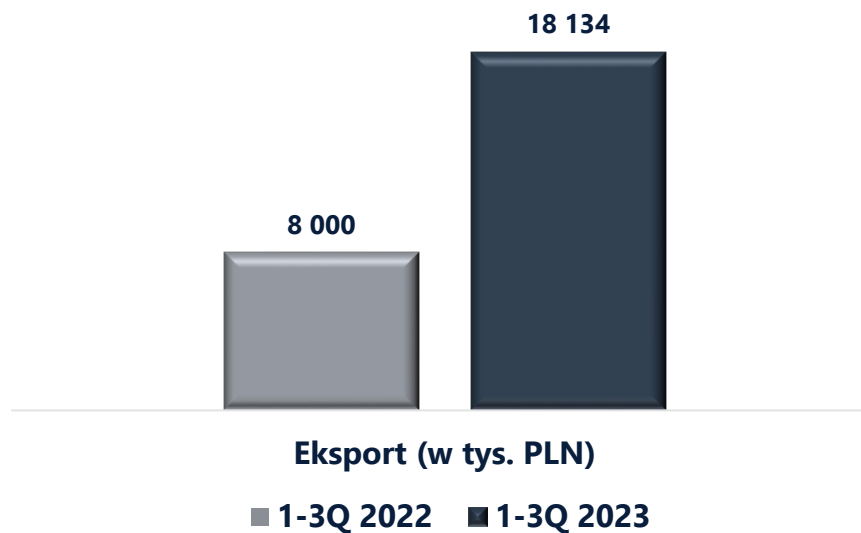


Udział sprzedaży szkła w sprzedaży ogółem 1 - 3Q 2023

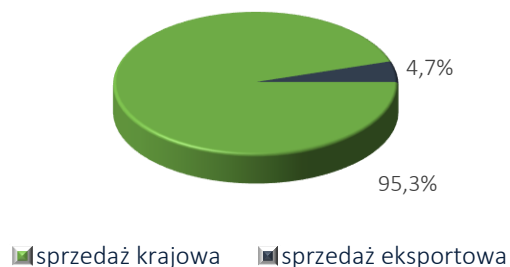


■ pozostała sprzedaż   ■ sprzedaż szkła powłokowego

■ pozostała sprzedaż   ■ sprzedaż szkła powłokowego



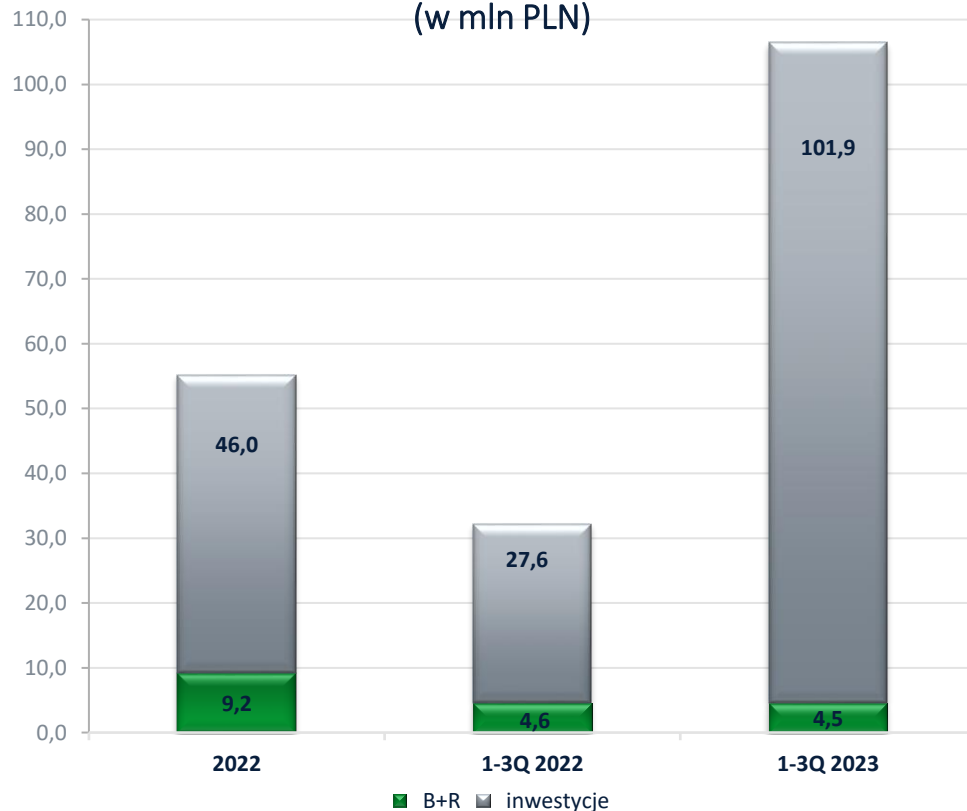
Udział sprzedaży eksportowej w sprzedaży produktowej 1-3Q 2022



Udział sprzedaży eksportowej w sprzedaży produktowej 1-3Q 2023



## Wydatki inwestycyjne oraz koszty B+R (w mln PLN)



Koszty B+R nie obejmują amortyzacji rozliczanej w projektach B+R, która wynika z zakupu środków trwałych ujętych w wydatkach inwestycyjnych

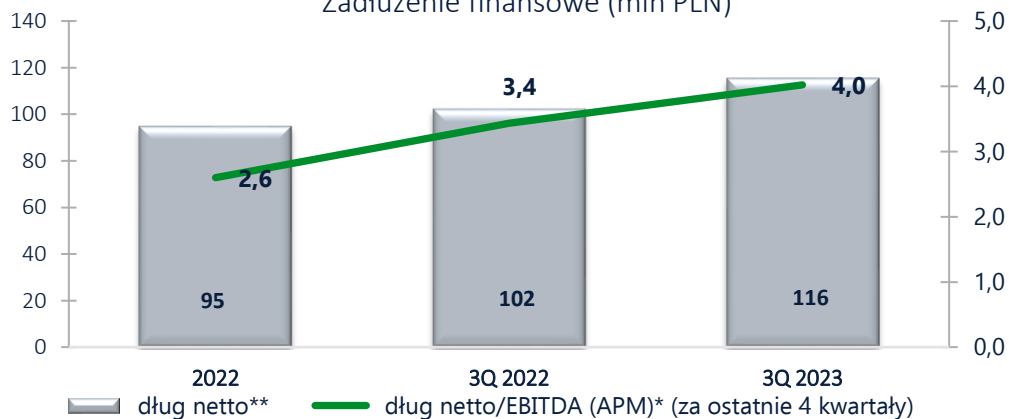
Dominacja rzeczowych aktywów trwałych w bilansie Grupy ML System

Wybrane skonsolidowane dane bilansowe (w tys. PLN)

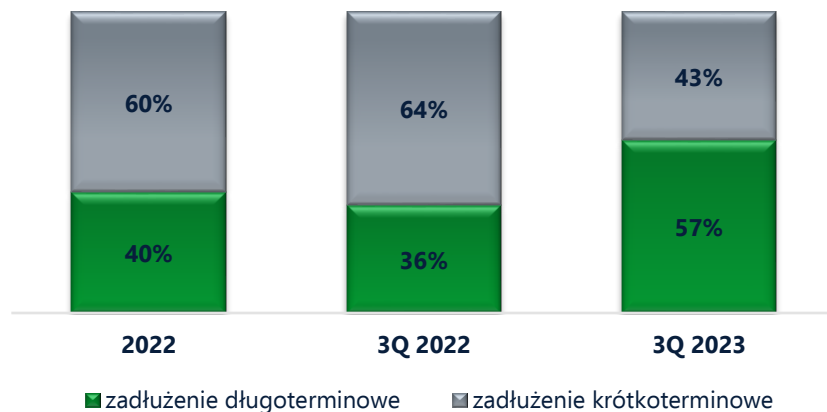
Bilans	31.12.2022	30.09.2023
Aktywa razem	431 190	533 203
Aktywa obrotowe	174 815	187 014
Aktywa trwałe	256 375	346 189
Zapasy	66 483	63 905
Należności handlowe	58 527	37 815
Należności z tytułu wyceny usług budowlanych	11 118	14 230
Kapitał własny	146 407	191 797
Zobowiązania długoterminowe	133 801	199 315
(w tym: przychody przyszłych okresów – głównie rozliczenie otrzymanych dotacji)	80 840	118 703
Zobowiązania krótkoterminowe	150 982	142 091
(w tym: przychody przyszłych okresów – głównie rozliczenie otrzymanych dotacji)	10 388	11 071



Zadłużenie finansowe (mln PLN)



Struktura zadłużenia finansowego



- Grupa dywersyfikuje ryzyko koncentracji kredytów od jednej instytucji finansowej, korzystając z finansowania z kilku instytucji finansowych (banki komercyjne, bank państwowy, instytucje leasingowe).
- Na koniec 3Q 2023 r. zadłużenie Spółki wzrosło o 10,6 mln PLN, w stosunku do 2022 r. i wynika z finansowanie nakładów na budowę nowej hali produkcyjno-magazynowej pożyczką z Agencji Rozwoju Przemysłu – zadłużenie z tego tyt. wyniosło 31,8 mln zł na koniec września 2023 roku. Jednocześnie wzrost został częściowo skompensowany poprzez spadek wykorzystania kredytów odnawialnych na finansowanie kontraktów.
- Wskaźnik dług netto/EBITDA kształtował się na poziomie 4,0 x (3Q 2023 r.), co jest wartością typową w kontekście trwającego procesu inwestycyjnego.
- Sytuacja płynnościowa pozwala Grupie bezpiecznie kontynuować realizowane inwestycje oraz planować kolejne.

\*APM - Alternatywny Pomiar Wyników : EBITDA definiowana jako Zysk/Strata z działalności operacyjnej powiększony o wartość amortyzacji)

Dług netto = suma długoterminowych i krótkoterminowych zobowiązań finansowych z tytułu kredytów i pożyczek oraz leasingu finansowego pomniejszona o wartość środków pieniężnych

Wskaźnik dług netto/EBITDA = stosunek długu netto (APM) wg stanu na koniec kwartału do EBITDA (APM)\* za ostatnie 4 kwartały



Wybrane wydarzenia  
w 3Q 2023 roku

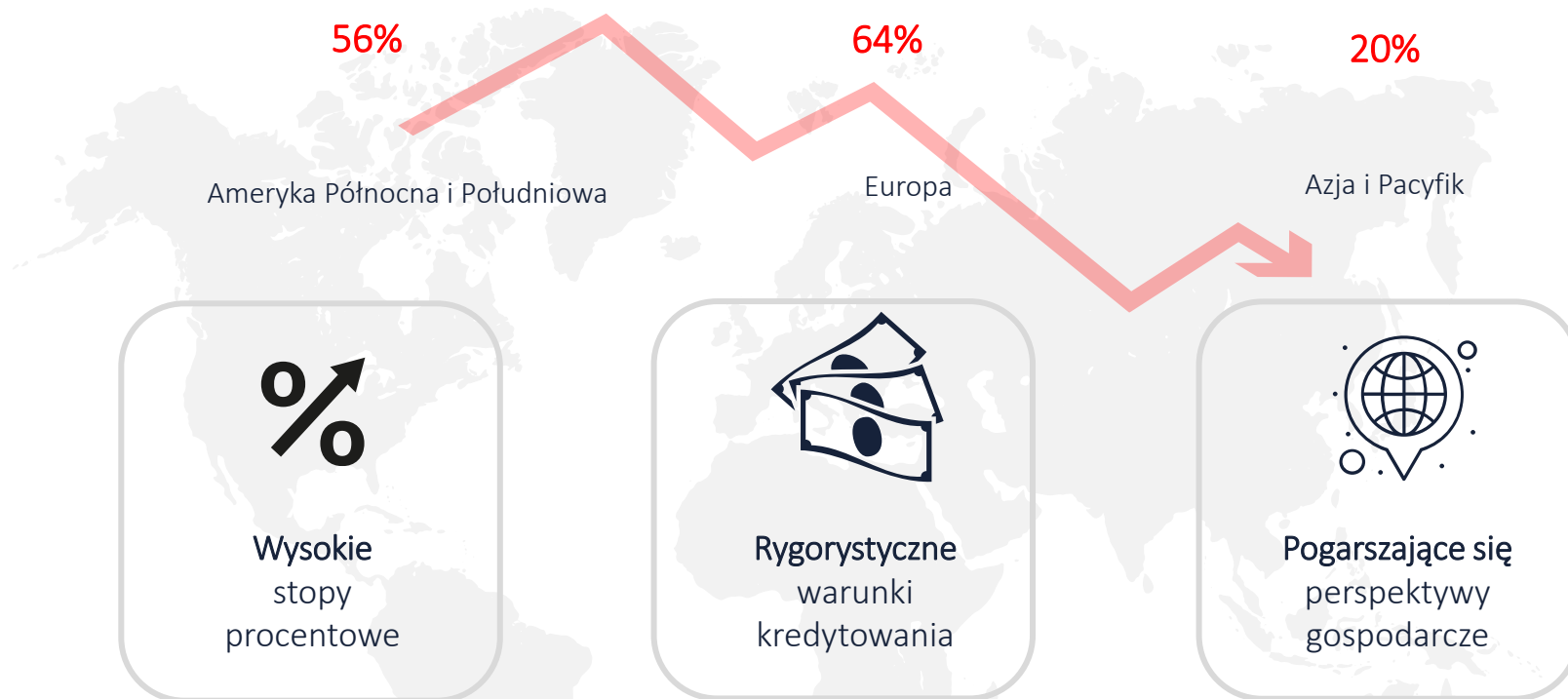


- ✓ **Powołanie nowego** Członka Rady Nadzorczej - Pani Anieli Hejnowskiej posiadającej ponad 15-letnie doświadczenie w zarządzaniu globalnymi organizacjami z sektora telekomunikacyjnego i nowych technologii
- ✓ **WZROST SPRZEDAŻY EKSPORTOWEJ** 126,25 % r/r
- ✓ **Rejestracja** przez Urząd Unii Europejskiej ds. Własności Intelktualnej opracowanych przez Spółkę wzorów przemysłowych nr 015021233-0001 oraz 015021233-0002 dotyczących rozwiązań w zakresie dachówki fotowoltaicznej

- **PO DNIU BILANSOWYM :**

- ✓ Wszczęcie postępowania administracyjnego przez KNF
- ✓ Udzielenie przez Urząd Patentowy Rzeczypospolitej Polskiej decyzją z dnia 09.11.2023 r. prawa ochronnego na wzór użytkowy pt.: „Szyba zespolona z informacjami wizualnymi, dostosowana do pracy w zmiennych warunkach atmosferycznych”, zgłoszony pod numerem W.130400 w dniu 19.11.2021 r.
- ✓ Decyzja Komisji Europejskiej dotycząc **5 mld euro zaliczki z KPO**
- ✓ Spadek tempa wzrostu globalnego sektora budowlanego

Procentowy spadek inwestycji w nieruchomości komercyjne rok do roku 2022/ 2023 na poszczególnych rynkach\*



Wielkość rynku po spadkach inwestycji komercyjnych w ujęciu porównawczym rok do roku (2022 vs. 2023)

**44%**  
Amerika Północna i Południowa

**36%**  
Europa

**80%**  
Azja i Pacyfik

\*Źródło: raport firmy CBRE

## Produkcja budowlano – montażowa | Październik 2023

WYSZCZEGÓLNIENIE	10 2023		01-10 2023 <sup>2</sup>
	09 2023=100	10 2022=100	01-10 2022=100
<b>BUDOWNICTWO</b>	<b>102,5</b>	<b>109,8</b>	<b>104,6</b>
Budowa budynków <sup>Δ</sup>	96,1	101,1	96,4
Budowa obiektów inżynierii lądowej i wodnej <sup>Δ</sup>	104,4	117,6	110,4
Roboty budowlane specjalistyczne	106,7	107,1	106,1

<sup>Δ</sup>Nazwa skrócona według PKD 2007.

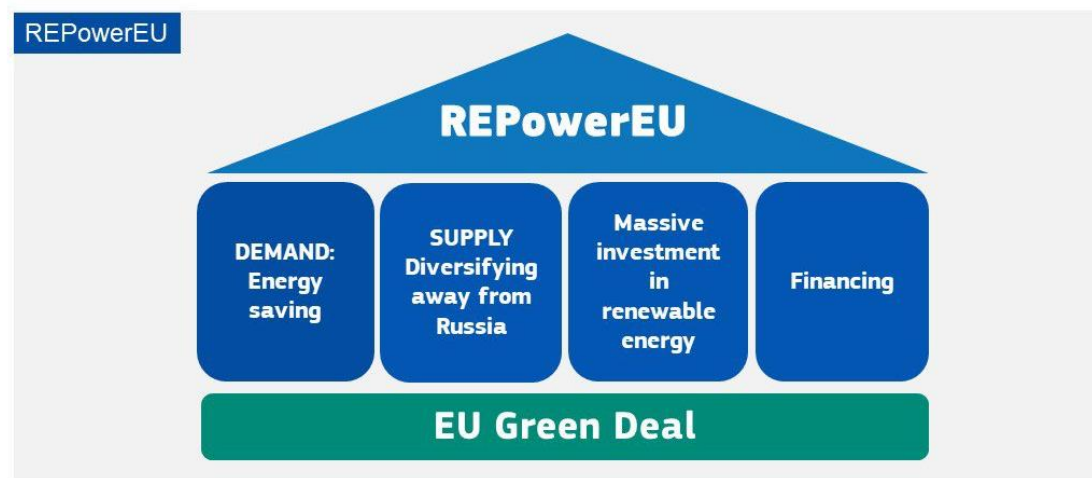
Źródło: <https://wgospodarce.pl/informacje/135564-budownictwo-doklada-sie-do-ozywienia-gospodarki>



Całkowita suma środków / zaliczki „na start” = 5 mld € = 22 mld PLN  
→ środki wyłącznie na inwestycje energetyczne

Pieniądzy z bieżącej transzy nie można wydać na dowolne inwestycje zapisane w KPO, a jedynie na te, które są związane z pierwotnym celem programu REPowerEU, czyli uniezależnieniem się od rosyjskich węglowodorów.

## Getting rid of Russian fossil fuel

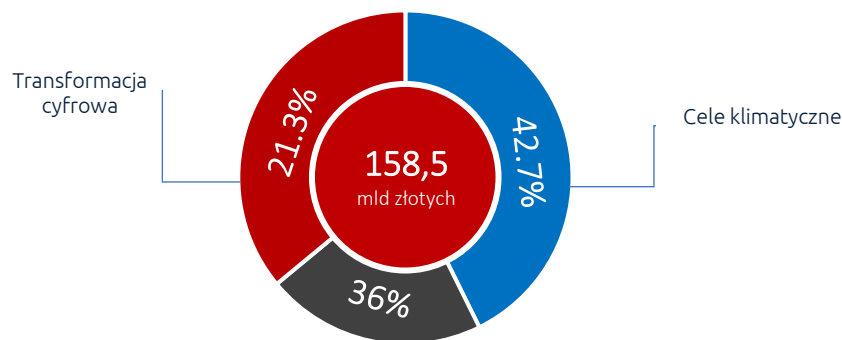


**REPowerEU: Plan prowadzący do szybkiego ograniczenia zależności od rosyjskich paliw kopalnych oraz do szybkiej transformacji ekologicznej**

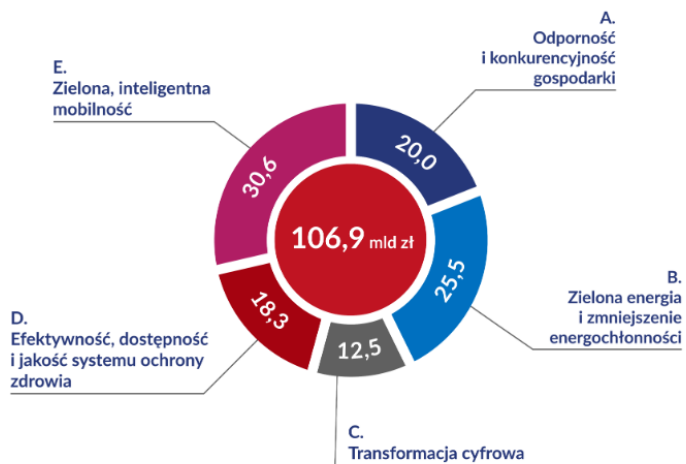


# Krajowy Plan Odbudowy i Zwiększania Odporności

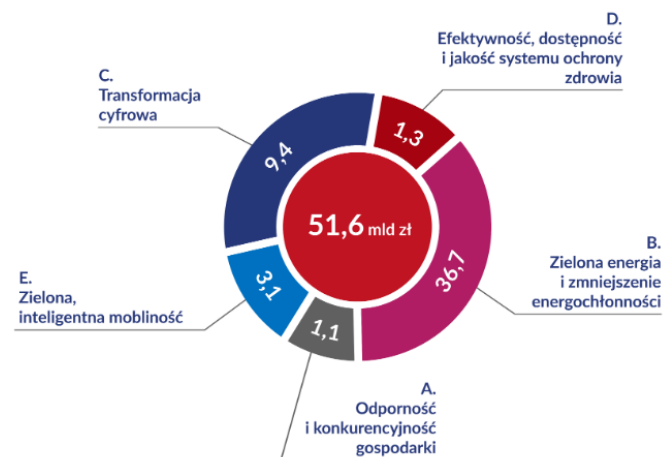
## Wielkość budżetu i podział środków



### PODZIAŁ ŚRODKÓW KPO DOTACJE



### PODZIAŁ ŚRODKÓW KPO PREFERENCYJNE POŻYCZKI



Źródło: <https://www.gov.pl/web/planodbudowy/o-kpo>



- ✓ Spadek cen modułów fotowoltaicznych stanowiących blisko 70% kosztów instalacji fotowoltaicznej.
- ✓ **Gwałtowny spadek** cen krzemu. Różnica w cenie od sierpnia 2022 roku do stycznia 2023 roku wyniosła -58%.
- ✓ **Najniższa w historii** cena modułów PV.

Trendy cenowe w światowym  
przemśle fotowoltaicznym



<https://www.pv-magazine.com/2023/11/17/china-module-prices-hit-record-lows-operating-rates-estimated-around-60/>



- ✓ **Zwiększenie zdolności produkcyjnych w Chinach** dla modułów fotowoltaicznych oraz polikrystalicznych.
- ✓ **Duże zapasy** modułów w Europie - panele o łącznej mocy około 40 GW oraz wartości 7 mld EUR.\*
- ✓ Prognozowana **nadpodaż** w Q4 2023\*.

\*Źródło: raport firmy analitycznej Bloomberg (BNEF)

- ! w okresie przejściowym **od października 2023 r. do 31 grudnia 2025 r.** importerzy będą zmuszeni do składania kwartalnych raportów, w których importer będzie zobowiązany do raportowania rzeczywistej łącznej wielkości emisji wbudowanych, rzeczywistej łącznej wielkości pośrednich emisji wbudowanych, należnej opłaty za emisję gazów cieplarnianych w kraju pochodzenia;
- ! w okresie **od 1 stycznia 2026 r.** importerzy będą zobowiązani do uzyskania statusu upoważniającego zgłaszającego, nabywania i umarzania certyfikatów jako formy płatności podatku węglowego oraz składania rocznych raportów w tym zakresie.

**CBAM** Carbon Border Adjustment Mechanism - dostosowywanie cen na granicach UE uwzględnieniem emisji CO<sub>2</sub>.  
Wyrównanie szans europejskich producentów w starciu z tańszym i mającym większy ślad węglowy importem





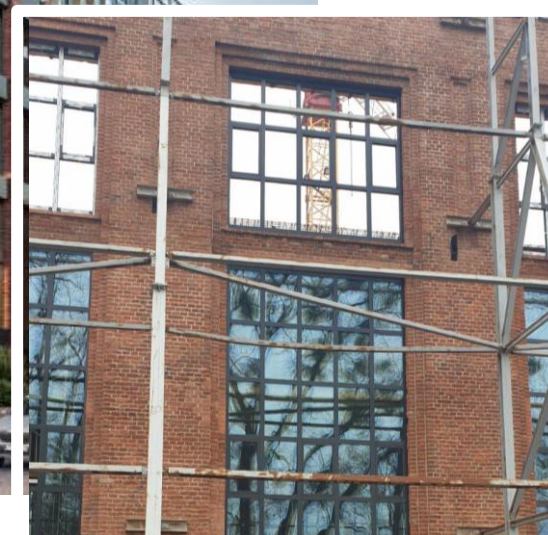


Wybrane realizacje  
3Q 2022



## WIMA ŁÓDŹ

Dostawa ponad **8 tys.m2 szkła zespolonego z powłokami przeciwsłonecznymi** na rewitalizację wielofunkcyjnego kompleksu Widzewskiej Manufaktury WIMA realizowany na terenach dawnych zakładów „Wi-Ma” przy al. Piłsudskiego 135.

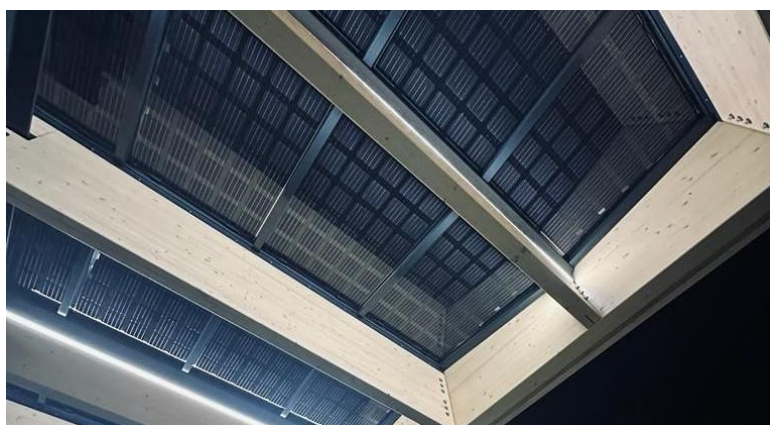


Realizacja

Źródło wizualizacji: <https://www.propertynews.pl/galeria/85270/68893.html>

## Stacja ładowania pojazdów elektrycznych, Holandia

Zadaszenie fotowoltaiczne moduł szkło-szkło



## Fill Factory, Czechy

Dostawa modułów BIPV (w tym modułów kształtnych) na powierzchnię ponad 1000 m2 budynku







ZMIENIAMY ŚWIAT DLA PRZYSZŁYCH POKOLEŃ



Slajdy dodatkowe

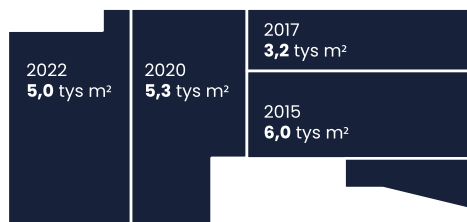
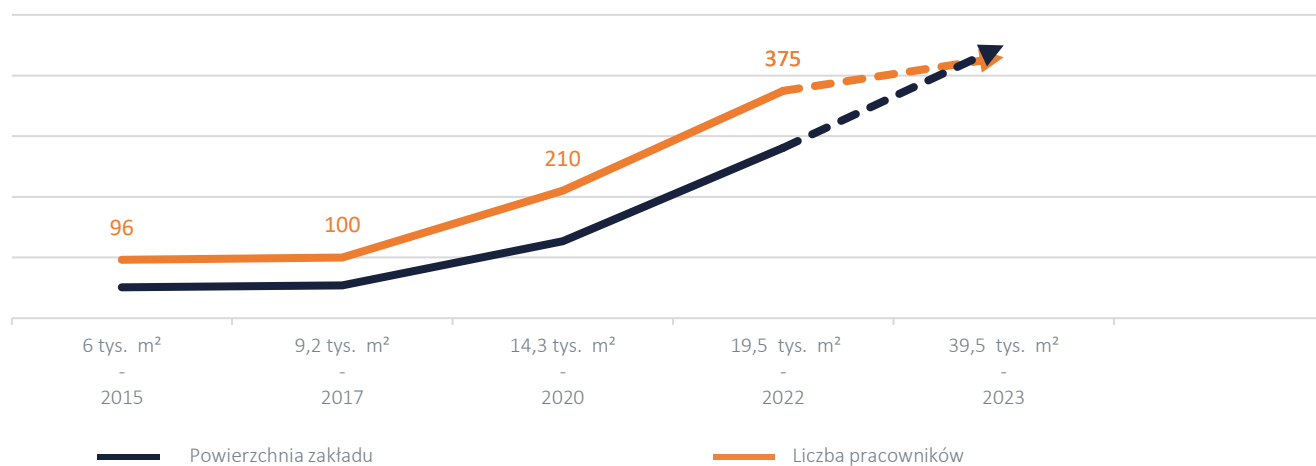


ML System S.A., jako twórca know-how, pełni w Grupie rolę jednostki dominującej, producenta i dostawcy. Spółki zależne wchodzące w skład Grupy Kapitałowej ML System S.A. pełnią rolę wspomagającą w zakresie dystrybucji produktów i technologii ML System S.A. na rynkach zagranicznych oraz krajowym rynku detalicznym i hurtowym.

Spółka ML System S.A na dzień bilansowy posiada bezpośrednio i pośrednio 100% udziałów w kapitale spółek zależnych.



# Potencjał produkcyjny ML SYSTEM

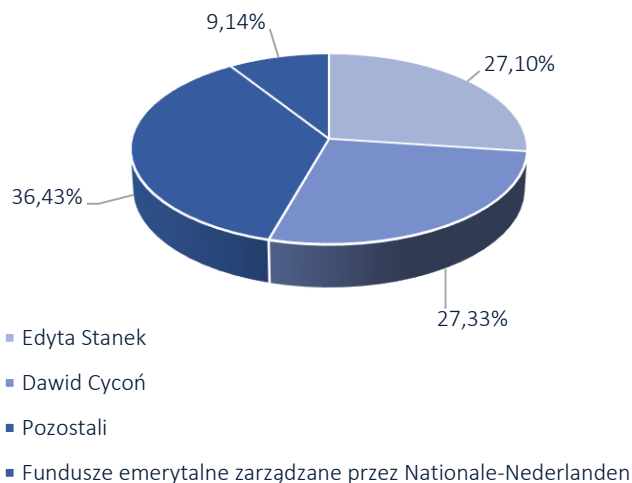




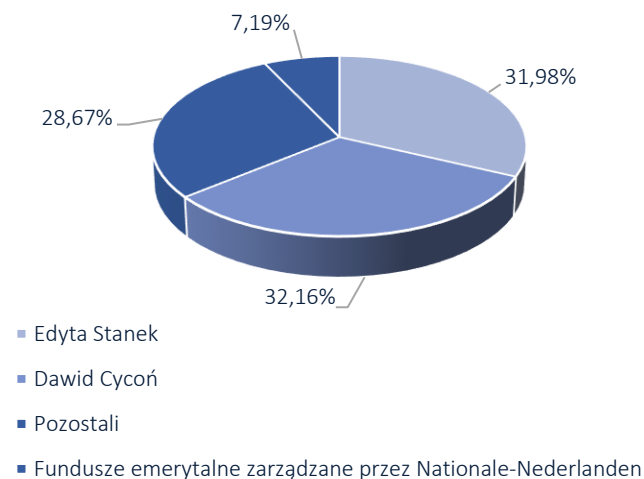
Rozpoczęcie ekspansji zagranicznej – 2020 r.

Nazwisko i imię	Łączna ilość akcji przypadająca akcjonariuszom	Ilość głosów	Udział w kapitale zakładowym	Udział w ogólnej liczbie głosów
Dawid Cycoń	2 017 139	3 017 139	27,33%	32,16%
Edyta Stanek	2 000 000	3 000 000	27,10%	31,98%
Fundusze emerytalne zarządzane przez Nationale-Nederlanden	674 587	674 587	9,14%	7,19%
Pozostali	2 689 365	2 689 365	36,43%	28,67%
<b>Razem</b>	<b>7 381 091</b>	<b>9 381 091</b>	<b>100,00%</b>	<b>100,00%</b>

Udział w kapitale zakładowym (%)



Udział w ogólnej liczbie głosów (%)



\*Akcjonariat aktualny na dzień publikacji sprawozdania



# Obszary działalności ML System



Produkcja modułów i komponentów fotowoltaiki klasycznej



Producent szkła budowlanego z powłokami kwantowymi



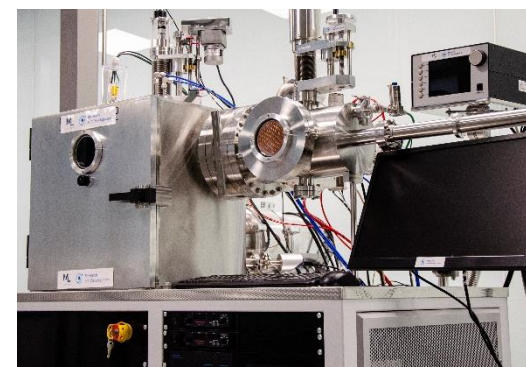
Produkty i półprodukty Smart City



Producent modułów i systemów BIPV



Producent szkła automotive z powłokami kwantowymi



Wyspecjalizowany dział badań i rozwoju/ projekty własne i komercyjne

## ROZSZERZENIE STRATEGII O NOWE PRODUKTY ERY KWANTOWEJ

### OBECNIE:

Krajowa i globalna sprzedaż projektowa,  
w której spółka specjalizuje się od kilkunastu lat



### PO REALIZACJI STRATEGII:

Krajowa i globalna  
Sprzedaż seryjna + Sprzedaż projektowa





# Dachówka fotowoltaiczna

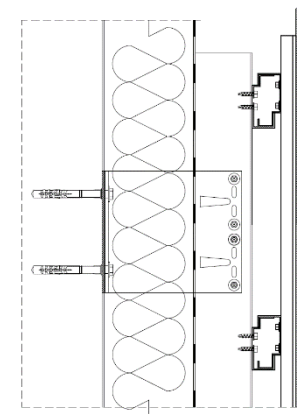
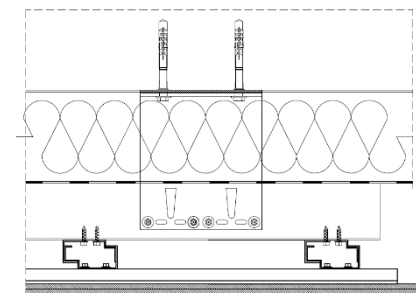


Oferowana przez ML System fotowoltaiczna dachówka została starannie dopasowana kształtem, kolorem, wymiarami, powierzchnią i systemem mocowania do standardowych rozwiązań ceramicznych dachówek popularnych w Europie.

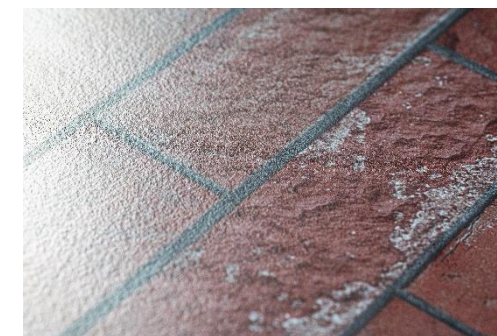
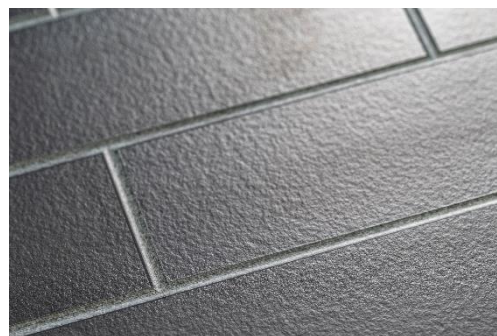
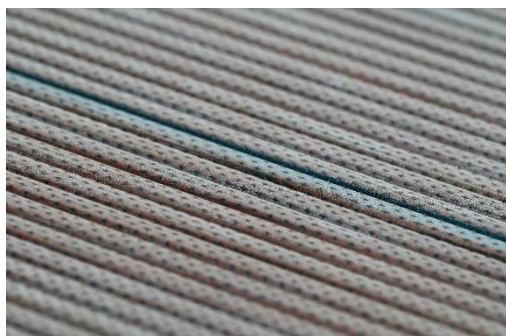




Fotowoltaiczne płyty elewacyjne to jeden ze sposobów na umieszczenie instalacji fotowoltaicznej na budynku. Wersje wentylowane składają się z warstwy izolacyjnej i zewnętrznej okładziny elewacyjnej, które są przedzielone szczeliną wentylacyjną.



Powierzchnia fotowoltaicznych paneli elewacyjnych zachowuje naturalny wygląd, strukturę, barwę, porowatość tradycyjnych materiałów budowlanych, takich jak **drewno, cegła, kamień, granit, beton czy corten** przy jednoczesnym spełnianiu funkcji fotowoltaicznej





# Przygotowanie ML SYSTEM do „Nowej Dyrektywy Budynkowej”

	KLASYCZNA FOTOWOLTAIKA	FOTOWOLTAICZNE SYSTEMY POKRYCIA DACHOWEGO	PRODUKTY ML SYSTEM
<p>NORMY FOTOWOLTAICZNE</p>	✓	✓	✓
<p>NORMY BUDOWLANE</p>	✗	✓	✓
<p>NORMY BUDOWLANE W ZAKRESIE KLASYFIKACJI PPOŻ DLA POWIERZCHNI POWYŻEJ 1000 M2 *</p>	✗	✗	✓
<p>NORMY ELEKTRYCZNE</p>	✗	✗	✓
<p>NORMY ŚRODOWISKOWE W BUDOWNICTWIE</p>	✗	✗	✓

\* Klasyfikacja jako materiał nierozprzestrzeniający ognia





# „Nowa Dyrektywa Budynkowa” UE

## Mapa drogowa

### PROJEKT DYREKTYWY PARLAMENTU EUROPEJSKIEGO w sprawie charakterystyki energetycznej budynków 2021/0426(COD) wprowadzi:

- Ograniczenie zużycia energii i wykorzystanie energii ze źródeł odnawialnych, przede wszystkim poprzez wykorzystanie technologii energii słonecznej
- Ograniczenie emisji gazów cieplarnianych, zmniejszenie skali ubóstwa energetycznego w Unii Europejskiej, a także zmniejszenie uzależnienia od importu paliw kopalnych z Rosji

### Mapa drogowa:



● Od roku 2026

Wszystkie nowe budynki zajmowane, eksploatowane lub będące własnością władz publicznych powinny być zeroemisyjne

○ Od roku 2027

Budynki niemieszkalne i publiczne muszą osiągnąć klasę energetyczną E

● Od roku 2028

Wszystkie nowe budynki prywatne powinny być zeroemisyjne  
**Wszystkie istniejące budynki powinny być wyposażone w technologie słoneczne**

○ Od roku 2030

Budynki mieszkalne będą musiały osiągnąć co najmniej klasę energetyczną E

○ Od roku 2032

Budynki mieszkalne poddane gruntownej renowacji powinny być zeroemisyjne

○ Od roku 2035

Państwa członkowskie będą musiały zaplanować stopniowe wycofanie ogrzewania paliwami kopalnymi

### Planowane systemy wsparcia:

Przystępne finansowanie i zachęty podatkowe

Paszporty renowacji opisujące drogę nieruchomości do celów efektywności energetycznej

Celem strategicznym **Krajowego Planu Odbudowy i Zwiększania Odporności (KPO)** jest odbudowa potencjału rozwojowego gospodarki, utraconego w wyniku pandemii oraz wsparcie trwałej konkurencyjności gospodarki i wzrost poziomu życia społeczeństwa w dłuższym horyzoncie czasowym.

KPO to program, który obejmuje obecnie 55 reform i 56 inwestycji



CEL: PRZYSPIESZENIE DEKARBONIZACJI UE poprzez obowiązek montażu systemów fotowoltaicznych na budynkach publicznych i komercyjnych, a nawet budynkach mieszkalnych

### PRODUKTY I ROZWIĄZANIA

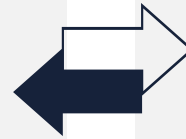
#### TIMELINE

- ✓ od 2026 roku dla wszystkich nowych obiektów publicznych i komercyjnych o powierzchni użytkowej ponad 250 m<sup>2</sup>
- ✓ od 2027 roku obowiązek ma objąć istniejące budynki publiczne i komercyjne o powierzchni użytkowej ponad 250 m<sup>2</sup>
- ✓ od 2029 roku obowiązek montażu fotowoltaiki ma objąć wszystkie nowe budynki mieszkalne

#### DODATKOWE FORMY WSPARCIA

Wdrażanie przez kraje członkowskie odpowiednich programów, które zwiększą opłacalność fotowoltaiki.

Powstanie wspólnot energetycznych w każdej gminie liczącej ponad 10 tys. mieszkańców.



BIPV



FOTOWOLTAICZNE PŁYTY ELEWACYJNE



FOTOWOLTAICZNE DACHÓWKI



FOTOWOLTAIKA KLASYCZNA



WODÓR



NOWA ERA KWANTOWA

Inwestycje w odnawialne źródła energii w 2030 roku mają odpowiadać za 45% konsumpcji energii elektrycznej w UE

Źródło danych: <https://www.muratorplus.pl/biznes/prawo/obowiazek-fotowoltaiki-coraz-blizej-dotyczy-wszystkich-budynkow-aa-SW3T-B9QU-w2Fj.html#obowiazek-montazu-fotowoltaiki-czyli-plan-repower-eu>